

РАССМОТРЕНА
на заседании методического совета
от «24» апреля 2024 г.
Протокол № 4

УТВЕРЖДАЮ
Директор МБОУ лицея №1
П.В. Воронин
«25» апреля 2024г.
Приказ № Л1-13-261/4

Подписано электронной подписью
Сертификат:
02D0E4FADD448311BC49D208328A26F4
Владелец:
Воронин Павел Владимирович
Действителен: 22.03.2023 с по 14.06.2024

**ДОПОЛНИТЕЛЬНАЯ ОБЩЕОБРАЗОВАТЕЛЬНАЯ
(ОБЩЕРАЗВИВАЮЩАЯ) ПРОГРАММА
физкультурно-спортивной направленности
«Шахматы»**

Срок реализации программы: 1
Возраст обучающихся: 8-15 лет
Автор – составитель:
Фошня Эдуард Юрьевич,
педагог дополнительного образования

Аннотация

Дополнительная общеобразовательная (общеразвивающая) программа «Шахматы», физкультурно-спортивной направленности является модифицированной и составлена на основе программы «Шахматы–школе», автор И.Г. Сухин. Обучение игре в шахматы с самого раннего возраста помогает детям не отстать в развитии от своих сверстников, расширяет круг общения, возможностей полноценного самовыражения, самореализации. Участие в соревнованиях развивает чувство патриотизма, ответственности и любовь к малой родине и краю программы с изменением и учетом особенности возраста и уровня подготовки детей. Программа рассчитана на учащихся 8-15 лет, срок реализации 1 год, объем программы 34 часа. В процессе обучения учащиеся познакомятся с решением шахматных задач. Формы проведения занятий: занятия, лекции, практические занятия. В процессе реализации программы «Шахматы» справляться со стрессом и повышать эмоциональную устойчивость.

Возраст обучающихся - 8 – 15 лет.

Объём программы – 34 часа.

Занятия проводятся 1 раз в неделю по 40 минут.

Срок реализации программы – 1 год.

ПАСПОРТ ДОПОЛНИТЕЛЬНОЙ ОБЩЕОБРАЗОВАТЕЛЬНОЙ ПРОГРАММЫ
МБОУ ЛИЦЕЙ №1

| | |
|--|---|
| Название программы | «Шахматы» |
| Направленность программы | Физкультурно-спортивная |
| Ф.И.О. педагога, реализующего дополнительную общеобразовательную программу | Фошня Эдуард Юрьевич |
| Год разработки | 2024 |
| Где, когда и кем утверждена дополнительная общеобразовательная программа | Приказ директора МБОУ лицея №1 от 25.05.2024 № Л1-13-261/4 |
| Уровень программы | базовый |
| Информация и наличие рецензии | нет |
| Цель | формирование у учащихся целостного представления о шахматах и шахматной игре и создание условий для развития интеллектуально творческой, одаренной личности посредством занятий шахматами. |
| Задачи | <p>предметные:</p> <ul style="list-style-type: none"> - познакомить с историей шахматной игры; - сформировать базовые навыки стратегии, тактики и техники шахматной игры; - сформировать знания приемов игры в миттельшпиле, закономерностей эндшпиля; - закрепить полученные знания, умения и навыки в турнирной практике; - формировать навыки самостоятельной работы с шахматными источниками. <p>личностные:</p> <ul style="list-style-type: none"> - воспитание положительных качеств личности – аккуратности, усидчивости, дисциплинированности, самостоятельности, потребности в саморазвитии и др. - формирование положительных мотивов к обучению через использование ситуации успеха и др.; - воспитание общеучебных навыков в процессе работы с шахматной литературой, поведения на занятии и др.; - формирование потребности в соблюдении основ гигиены и здорового образа жизни, укрепление |

| | |
|---|--|
| | <p>здоровья, закаливание организма;</p> <p>метапредметные:</p> <ul style="list-style-type: none"> - развитие мышления учащихся в процессе анализа партий, решения задач и этюдов и т.п.; - развитие внимания, особенно концентрации, устойчивости и переключаемости в процессе шахматной игры; - развитие памяти через усвоение шахматной теории; - развитие навыков пространственного ориентирования в процессе работы с шахматной доской; - развитие познавательных интересов в процессе погружения учащихся в мир шахмат и его историю. |
| Планируемые результаты освоение программы | <ul style="list-style-type: none"> - шахматных терминах: белое и черное поле, горизонталь, вертикаль, диагональ, центр, партнеры, начальное положение, белые, черные, ход, взятие, стоять под боем, взятие на проходе, длинная и короткая рокировка, шах, мат, пат, ничья; - названиях шахматных фигур: ладья, слон, ферзь, конь, пешка, король; - правилах хода и взятия каждой фигуры, обозначение горизонталей, вертикалей, полей, шахматных фигур, ценности шахматных фигур, сравнительной силе фигур. |
| Срок реализации программы | 1 год |
| Количество часов в неделю/год | 1 час в неделю/34 часа в год |
| Возраст обучающихся | 8-15 лет |
| Формы занятий | Групповые |
| Методическое обеспечение | Видеоматериалы, ПК, интерактивная доска |
| Условия реализации программы (оборудование, инвентарь, специальное помещение, ИКТ и др) | Кабинет, наборы шахматы, часы |

Пояснительная записка

Шахматы с полным правом можно назвать великой игрой, поскольку безграничное богатство содержания и возможностей делает эту старинную игру такой притягательной для людей всех возрастов и культурных уровней.

Экспериментально подтверждено, что дети, вовлеченные в волшебный мир шахмат, лучше успевают в школе, особенно по точным наукам.

Дети, проявляя живой интерес к игре, познают дух соперничества и соревнования. Юный шахматист учится самостоятельно принимать решения, не расстраиваться и не унывать, а идти к цели. Развитое логическое мышление не только помогает ребёнку ориентироваться и уверенно себя чувствовать в окружающем его современном мире, но и способствует его общему умственному развитию.

Программа разработана на основе нормативных документов

1. [Федеральный Закон Российской Федерации от 29.12.2012 № 273-ФЗ «Об образовании в Российской Федерации» \(с изменениями\).](#)

2. [Распоряжение Правительства Российской Федерации от 31.03.2022 № 678-р «Об утверждении Концепция развития дополнительного образования детей до 2030 года».](#)

3. [Приказ Министерства просвещения РФ от 27.07.2022 № 629 «Об утверждении Порядка организации и осуществления образовательной деятельности по дополнительным общеобразовательным программам».](#)

4. [Постановление Главного государственного санитарного врача РФ от 28.09.2020 № 28 «Об утверждении санитарных правил СП 2.4.3648-20 «Санитарно-эпидемиологические требования к организациям воспитания и обучения, отдыха и оздоровления детей и молодежи».](#)

5. [Концепция развития дополнительного образования детей до 2030 г. и плана мероприятий по ее реализации Утверждено распоряжением Правительства РФ от 31 марта 2022 г. N 678-р <https://www.garant.ru/products/ipo/prime/doc/403709682/>](#)

6. [Региональный проект «Успех каждого ребенка» от 20 июня 2019 года Региональный проект «Успех каждого ребенка» <https://iro86.ru/index.php/component/k2/item/16862-regionalnyj-proekt-uspek-kazhdogorebenka>](#)

7. [Письмо Министерства просвещения РФ от 18 августа 2022 г. N 05-1403 "О направлении методических рекомендаций" Письмо Министерства просвещения РФ от 18.08.2022 N 05-1403 "О направлении методических рекомендаций" <https://legalacts.ru/doc/pismo-minprosveshchenija-rossii-ot-18082022-n-05-1403-onapravlenii/>](#)

8. [Устав МБОУ лица №1 <http://lic1.admsurgut.ru/storage/app/uploads/public/623/bde/764/623bde7640894895832146.pdf>](#)

Рабочая программа «Шахматы» предназначена для обучающихся 8-15 лет и составлена на основе программы «Шахматы - школе» под редакцией И.Г. Сухина, в

соответствии с требованиями основного общего образования и обеспечена УМК (учебники, методические рекомендации для учителя составлены автором программы И.Г. Сухиным). Дополнительная общеобразовательная общеразвивающая программа «Шахматы» относится по функциональному назначению - учебно-познавательная; по форме организации – кружковая; по времени реализации – годовичная, является модифицированной.

Актуальность программы.

Шахматы — это не только игра, доставляющая детям много радости, удовольствия, но и действенное эффективное средство их умственного развития, формирования внутреннего плана действий – способности действовать в уме. Игра в шахматы развивает наглядно-образное мышление, способствует зарождению логического мышления, воспитывает усидчивость, вдумчивость, целеустремленность. Ребенок, обучающийся этой игре, становится собранным, самокритичнее, привыкает самостоятельно думать, принимать решения, бороться до конца, не унывать при неудачах. Программа базируется на современных требованиях модернизации системы образования, способствует соблюдению условий творческой самореализации детей, их социального, культурного, личностного и профессионального самоопределения, воспитывает усидчивость, самообладание, психологическую устойчивость, рациональность; развивает логическое мышление. Шахматы способствуют формированию здорового образа жизни, воспитывают волю к победе, выдержку, сосредоточенность и другие качества, необходимые человеку. Программа содержит *профориентационную* составляющую, в которую входят формирование универсальных компетенций (коммуникативных, учебно-познавательных, информационных, личностного самосовершенствования) и связанными с ними (компетенциями) профессиями в области математики, физики, науки и т.п.

Программа «Шахматы» базируется на современных требованиях модернизации системы образования, способствует соблюдению условий социального, культурного, личностного и профессионального самоопределения, а также творческой самореализации детей, воспитывает усидчивость, самообладание, психологическую устойчивость, рациональность; развивает логическое мышление.

Новизна программы.

Данная программа основана на индивидуальном подходе к каждому учащемуся при помощи подбора заданий разного уровня сложности. Индивидуальный подход базируется на личностно-ориентированном подходе к ребёнку, при помощи создания педагогом “ситуации успеха” для каждого обучающегося, таким образом данная методика повышает эффективность и результативность образовательного процесса. Подбор заданий осуществляется на основе метода наблюдения педагогом за практической деятельностью учащегося на занятии.

Направленность программы: физкультурно-спортивная направленность

Программа ориентирована на социализацию личности обучающегося, адаптацию к жизни в обществе, организацию свободного времени. Реализация программы содействует развитию детской социальной инициативы, овладению нормами и правилами поведения, формирует мотивацию на ведение здорового образа жизни, социального благополучия и успешности человека.

Уровень освоения программы: базовый

Дополнительная общеобразовательная общеразвивающая программа «Шахматы» имеет базовый уровень - формирует у обучающихся интерес, устойчивую мотивацию к выбранному виду деятельности; расширяет спектр специализированных знаний для дальнейшего самоопределения, развития личностных компетенций: ценностно смысловых, общекультурных, учебно-познавательных, информационных, коммуникативных.

Отличительные особенности программы

Программа модифицированная, разработана с учётом программы И.Г. Сухина «Волшебные фигуры». Данная дополнительная общеобразовательная программа отличается от программы И.Г. Сухина личностно-ориентированным подходом к обучению шахматной игре: - программа предназначена для развития личностных качеств обучающихся; - тесты, задачи и упражнения трансформированы для применения в дополнительном образовании.

Адресат программы:

Программа «Шахматы» разработана для детей 8-15 лет. Общее количество часов 34, в неделю 1 час.

Возраст обучающихся, участвующих в реализации программы, от 8 до 15 лет. Принимаются все желающие мальчики и девочки при наличии интереса и мотивации к данной предметной области, как освоившие программу ознакомительного уровня, так и без предварительной подготовки

Количество обучающихся в группе: Группа формируются по возрастному принципу численностью до 20 человек, группы формируются с учётом способностей обучающихся и степенью их подготовки.

Сроки реализации программы: 1 год.

Объем программы: 34 часа в год.

Режим занятий: 1 раз в неделю по 40 минут.

Формы обучения: очная.

Виды занятий: лекции, практические занятия, мастерклассы, тренинги, выполнение самостоятельной работы, сеансы одновременной игры, участие в шахматных турнирах и соревнованиях. При проведении занятий большое внимание уделяется развитию личностных качеств обучающихся, таких как выдержка, дисциплина, терпение, хладнокровие, находчивость, сосредоточенность, благородство.

Особенности организации образовательного процесса

Целью программы «Шахматы» является:

формирование у учащихся целостного представления о шахматах и шахматной игре и создание условий для развития интеллектуально творческой, одаренной личности посредством занятий шахматами.

Для достижения цели программы поставлены задачи:

Обучающие:

- привлечь обучающихся к занятиям шахматами;
- изучить шахматные термины;
- знать названия шахматных фигур и правила хода и взятия каждой фигурой;

- различать диагональ, вертикаль, горизонталь;
- обобщать, делать несложные выводы;
- уметь проводить элементарные комбинации.

Развивающие:

- способствовать развитию элементарных мыслительных процессов;
- способствовать развитию внимания, памяти; - учиться находить оптимальные решения.

Воспитательные:

- прививать навыки самодисциплины;
- способствовать воспитанию волевых качеств

Первый модуль обучения «Шахматное королевство» 8-12 лет

Второй модуль «Королевский гамбит» 13- 15лет

Модуль №1 «Шахматное королевство» 8-12 лет

Цель: овладение начальными знаниями игры в шахматы.

Задачи:

Воспитательные:

- организовать досуг средствами игры в шахматы;
- создать и обеспечить необходимые условия для личностного развития.

Развивающие:

- развивать воображение;
- развивать познавательные способности.

Обучающие:

- обучить шахматным терминам (поле; черное и белое, диагональ, вертикаль и т.д.);
- знать названия шахматных фигур

СОДЕРЖАНИЕ ПРОГРАММЫ

Учебный план

Первый модуль обучения «Шахматное королевство» 8-12 лет

| № | Наименование раздела, темы | Всего часов | Количество часов | | Вид контроля/ аттестации |
|----|----------------------------------|-------------|------------------|----------|--------------------------|
| | | | Теория | Практика | |
| 1. | Вводное занятие. История шахмат. | 1 | 1 | | Тестирование |
| 2. | Шахматные фигуры | 2 | 1 | 1 | Соревнование |
| 3. | Понимание шахматной игры | 4 | 2 | 2 | Наблюдение, опрос |
| 4. | Цель шахматной партии. | 6 | 2 | 4 | Практическая игра |

| | | | | | |
|----|------------------------------------|-----------|-----------|-----------|-------------------|
| 5. | Три стадии шахматной партии | 4 | 1 | 3 | Соревнования |
| 6. | Краткая и полная шахматная нотация | 6 | 1 | 5 | Практическая игра |
| 7. | Игра с шахматными часами | 6 | 1 | 5 | Практическая игра |
| 8. | Решение шахматных задач. | 4 | 1 | 3 | Практическая игра |
| 9. | Итоговое занятие | 1 | | 1 | тестирование |
| . | ИТОГО: | 34 | 10 | 24 | |

Содержание учебного плана (1 модуль)

1. Тема: Вводное занятие. История шахмат. 1 час

Теория: обзор основных разделов программы. Правила поведения на занятиях, правила ТБ. Происхождение шахмат. Легенды о шахматах. Шахматные правила.

Поля. Шахматная доска. Линии на шахматной доске. Горизонтали и вертикали. Диагонали. Центр шахматной доски. Ходы шахматных фигур. Начальное положение. (1 час)

2. Тема: Шахматные фигуры.(2 часа)

Теория: шахматная доска, ходы и названия всех шахматных фигур.

Ценность шахматных фигур. Способы защиты.(1 час)

Практика: применение игровых технологий. Проведение игр и упражнений на понимание и смекалку для выявления способностей к шахматам: «Волшебный мешочек», «Угадай-ка», «Что общего?», «Большая и маленькая», «Кто сильнее?», «Двойной удар», «Взятие», «Защита». (1 час)

3. Тема: Понимание шахматной игры.(4 часа)

Теория: развитие фигур из начальной позиции. Сильные и слабые места поля. Битое поле. (2 часа)

Практика: закрепление полученных знаний с помощью дидактических игр: «Игра на уничтожение», «Один в поле воин», «Лабиринт», «Перехитри часовых», «Сними часовых», «Кратчайший путь», «Захват контрольного поля», «Защита контрольного поля». (2 часа)

4. Тема: Цель шахматной партии. (6 часов)

Теория: правила игры в шахматы. Шах. Шах ферзем, ладьей, слоном, конем, пешкой. Защита от шаха. Мат. Мат ферзем, ладьей, слоном, пешкой. Мат в один ход. Ничья. Пат. Отличие пата от мата. Варианты ничьей. Рокировка. Длинная и короткая рокировка. Правила рокировки.(2 часа)

Практика: закрепление полученных знаний, выполнение упражнений: «Шах или не шах», «Объяви шах», «Пять шахов», «Защита от шаха», «Мат или не мат». (4 часа)

5.Тема: Три стадии шахматной партии. (4 часа)

Теория: три стадии шахматной партии: дебют, миттельшпиль, эндшпиль. Маты в дебюте. (1 час)

Практика: выполнение упражнений: «Захвати центр», «Можно ли сделать рокировку?», «Чем бить фигуру?». (3 часа)

6. Тема: Краткая и полная шахматная нотация.(6 часов)

Теория: краткая и полная шахматная нотация. Запись шахматной партии. Запись начального положения. (1 час)

Практика: выполнение дидактических игр и заданий: «Назови вертикаль»; «Назови горизонталь»; «Назови диагональ», «Какого цвета поле?», «Кто быстрее», «Вижу цель».(5 часов)

7. Тема: Игра с шахматными часами.(6 часов)

Теория: знакомство с турнирными режимами игры с часами.(1 час)

Практика: игра с часами. (5 часов)

8. Тема: Решение шахматных задач. (4 часа)

Теория: решение шахматных задач в 1 ход. Решение шахматных задач в 2 хода. Решение задач с помощью разбора партий чемпионов. (1 час)

Практика: выполнение упражнения «Два хода». (3 часа)

9. Итоговое занятие. (1 час)

Практика: тестирование по изученному материалу

Планируемые результаты 1 модуля

знать:

- правила передвижения фигур (король, ферзь, конь, слон, ладья) на доске;
- стратегии игры и их применение;
- особенности разных типов стратегии (атакующая, оборонительная, позиционная);

уметь:

- перемещать фигуры по правилам;
- замечать ошибки соперника и использовать это в свою пользу;
- играть самостоятельно и развиваться в шахматах;
- правильно располагать фигуры на доске, перемещать их, использовать пешечные связки;

предметные результаты:

- будут иметь представление об элементарных понятиях шахматной игры
 - будут иметь знания о классификации дебютов;
 - будут уметь: применять элементарные тактические приемы и приемы эндшпиля
- воспитывающей деятельности*
- будет создана положительно эмоционально окрашенная атмосфера в группе;
 - будет воспитан волевой характер;
 - будет воспитана целеустремленность, трудолюбие.

личностные результаты:

- будут развиты: память, внимательность, мышление (наглядно-образное); волевые качества личности.
- будет сформирован самоконтроль

Модуль №2 «Королевский гамбит» 12-15 лет

Цель: овладение знаниями теории и практики королевского гамбита.

Задачи:

Воспитательные:

- организовать досуг средствами игры в шахматы;

- создать и обеспечить необходимые условия для личностного развития.

Развивающие:

- развивать зрительную память;
- развивать разносторонние способности.

Обучающие:

- обучить шахматным терминам (тяжелая и легкая фигура, битое поле, проходная пешка и т.д.);
- знать превращение шахматной пешки;
- знать что такое шах.

УЧЕБНЫЙ ПЛАН

Второй модуль обучения «Королевский гамбит» 13-15 лет

| № | Наименование раздела, темы | Всего часов | Количество часов | | Вид контроля/ аттестации |
|----|---------------------------------------|-------------|------------------|-----------|--------------------------|
| | | | Теория | Практика | |
| 1. | Вводное занятие | 1 | 1 | | опрос |
| 2. | Тактические приемы в шахматах | 2 | 1 | 1 | решение шахматных задач |
| 3. | Основы дебюта. | 4 | 2 | 2 | Тестирование, игра |
| 4. | Основы миттельшпиля. | 6 | 2 | 4 | Решение задач |
| 5. | Основы эндшпиля. | 4 | 1 | 3 | Игра |
| 6. | Техника матования | 6 | 1 | 5 | Практическое занятие |
| 7. | Достижение мата без жертвы материала. | 6 | 1 | 5 | Решение задач |
| 8. | Турнирная борьба. | 4 | 1 | 3 | Соревнования |
| 9. | Итоговое занятие. | 1 | | 1 | тестирование |
| | ИТОГО: | 34 | 10 | 24 | |

Содержание учебного плана (2 модуль)

1. Тема: Вводное занятие. (1 час)

Теория: обзор основных разделов программы. Правила поведения на занятиях, правила ТБ.

2. Тема: Тактические приемы в шахматах (2 часа)

Теория: тактические приемы. Связка, двойной удар, открытое нападение, открытый (вскрытый) шах, двойной шах. (1 час)

Практика: выполнение упражнений для отработки тактических приёмов. (1 час)

3. Тема: Основы дебюта. (4 часа)

Теория: принципы игры в дебюте. Двух- и трехходовые партии. Принцип быстрого развития фигур.(2 часа)

Практика: выполнение упражнений: «Мат в один ход», «Поймай ладью», «Поймай ферзя», «Защита от мата», «Выведи фигуру», «Поставь мат «повторюшке» в один ход». (2 часа)

4. Тема: Основы миттельшпиля.(6 часов)

Теория: правила миттельшпиля. Общие рекомендации о том, как играть в миттельшпиле. Понятие о тактике. Тактические приемы. Классическое наследие. «Бессмертная» партия. «Вечнозеленая» партия. (2 часа)

Практика: выполнение упражнений: «Выигрыш материала», «Мат в два хода».(4 часа)

5. Тема: Основы эндшпиля. (4 часа)

Теория: общие рекомендации о том, как играть в эндшпиле. (1 час)

Практика: выполнение упражнений: «Квадрат», «Проведи пешку в ферзи», «Выигрыш или ничья?», «Куда отступить королем?» «Путь к ничьей». (3 часа)

6. Тема: Техника матования.(6 часов)

Теория: техника матования одинокого короля. Две ладьи против короля, «линейный» мат. Ферзь и ладья против короля. Ферзь и король против короля. Ладья и король против короля. (1 час)

Практика: выполнение упражнений: «Мат в два хода», «Мат в три хода», «Выигрыш фигуры».(5 часов)

7. Тема: Тактические ловушки. (6 часов)

Теория: тактические ловушки на всех стадиях шахматной партии. (1 час)

Практика: выполнение упражнений: «Мат в два хода», «Мат в три хода». (5 часов)

8.Тема: Турнирная борьба. (4 часа)

Теория: правила поведения на шахматном турнире.(1 час)

Практика: участие в шахматных турнирах по графику.(3 часа)

9. Итоговое занятие.(1 час)

Практика: контрольное занятие по изученным темам (1 час)

Ожидаемые результаты

По окончании освоения модуля программы обучающиеся будут знать:

- шахматные термины: тяжелая фигура, легкая фигура, рокировка;
- правила хода и взятие каждой фигуры;
- о превращении шахматной пешки;
- что такое шах.

уметь:

- проводить короткую и длинную рокировку;
- правильно ходить и рубить фигурами;
- проводить пешку;
- ставить шах

Планируемые результаты освоения программы

В результате освоения программы базового уровня у обучающихся будут актуализированы следующие психологические процессы:

- познавательный интерес и творческий подход к решению различных задач; – способность самостоятельно добывать знания;
- потребность в дальнейшем саморазвитии и реализации собственного личностного потенциала;
- активная деятельность обучающихся для продуктивного и гармоничного общения.

Предметные результаты освоения программы: учащиеся будут

- понимать информацию, представленную в виде текста, рисунков, схем;
- знать шахматные термины: дебют, миттельшпиль, эндшпиль, темп, оппозиция, ключевые поля;
- уметь применять тактические приемы; находить тактические удары и проводить комбинации;
- грамотно располагать шахматные фигуры в дебюте; точно разыгрывать окончания.

Личностные результаты освоения программы:

- сформирована мотивация к творческому труду, работе на результат;
- развиты навыки сотрудничества со взрослыми и сверстниками в разных социальных ситуациях, развито умение не создавать конфликтов и находить выходы из спорных ситуаций;
- развиты этические чувства, доброжелательность и эмоционально нравственная отзывчивость, понимание и сопереживание чувствам других людей;
- сформированы эстетические потребности и ценности;
- развита самостоятельность и личная ответственность за свои поступки на основе представлений о нравственных нормах.

Метапредметные результаты освоения программы

- освоят способы решения проблем творческого и поискового характера;
- научиться находить эффективные способы достижения результата;
- овладеют логическими действиями сравнения, анализа, синтеза, обобщения, классификации, установления аналогий и причин о следственных связей;
- научиться определять цель и пути её достижения; научиться договариваться о распределении функций и ролей в совместной деятельности; адекватно оценивать собственное поведение и поведение окружающих.

Комплекс организационно-педагогических условий

КАЛЕНДАРНЫЙ УЧЕБНЫЙ ГРАФИК

(базовый уровень)

| I полугодие | | | II полугодие | | | Итого | |
|---|---------------|--------------|-------------------------|---------------|--|---------------|--------------|
| Период | Кол-во недель | Кол-во часов | Период | Кол-во недель | Кол-во часов | Кол-во недель | Кол-во часов |
| 02.09-30.12.2024 | 16 | 16 | 09.01-30.05.2025 | 18 | 18 | 34 | 34 |
| Сроки организации промежуточного контроля | | | | | Формы контроля | | |
| 14.12.2024 – 29.12.2024 | | | 17.05.2025 – 30.05.2025 | | Игра-соревнование (1 модуль). Защита проекта (2 модуль) | | |

Условия реализации программы

Для эффективной реализации настоящей программы необходимы определённые условия:

– наличие помещения для учебных занятий, рассчитанного на группу воспитанников. и отвечающего правилам СанПин;

Материально-техническое обеспечение

- магнитная демонстрационная доска с магнитными фигурами - 1 штука;
- шахматные часы – 8 штук;
- словарь шахматных терминов;
- комплекты шахматных фигур с досками – 10штук;
- ноутбук.

Кадровое обеспечение

Для успешной реализации программы «Шахматы» на отделении работает педагог с высшим специальным образованием.

Формы аттестации

Оценка образовательных результатов обучающихся по дополнительной общеобразовательной общеразвивающей программе носит вариативный характер, так как программа направлена на формирование у обучающихся стремления к дальнейшему познанию себя, поиску новых возможностей для реализации собственного потенциала. Предусматривает выполнение разбора партий, умение играть по всем турнирным профессиональным правилам, выполнение игровых логических заданий.

Педагогический контроль включает в себя педагогические методики. Комплекс методик направлен на определение уровня усвоения программного материала, степень сформированности умений осваивать новые виды деятельности, развитие коммуникативных способностей, рост личностного и социального развития обучающегося.

Применяемые методы педагогического контроля и наблюдения, позволяют контролировать и корректировать работу программы на всём протяжении ее реализации. Это даёт возможность отслеживать динамику роста знаний, умений и

навыков, позволяет строить для каждого обучающегося его индивидуальный путь развития. На основе полученной информации педагог вносит соответствующие коррективы в учебный процесс.

Контроль используется для оценки степени достижения цели и решения оставленных задач. Контроль эффективности осуществляется при выполнении диагностических заданий и упражнений, с помощью тестов, фронтальных и индивидуальных опросов, наблюдений.

Оценочные материалы

Оценка знаний, умений и навыков, приобретённых в процессе обучения, является основой при отслеживании результатов работы

Методическое обеспечение программы

Шахматы онлайн: <https://levico.ru>

Chess Lessons: <https://chesslessons.ru/Lessons>

Методы обучения по программе

Исходя из поставленной цели при реализации данной программы особое значение имеют следующие методы обучения по характеру познавательной деятельности обучающихся (И. Я. Лернер, М. Н. Скаткин):

Все многообразие применяемых в ходе реализации программы методов можно объединить в следующие смысловые группы:

1. Словесные методы обучения;
2. Методы практической работы: упражнение, письменные работы конспект, выписки, составление тезисов (доклада), реферат, графические работы (составление таблиц, схем, диаграмм, графиков, чертежей, составление структурно логических схем, заполнение матриц, работа с картами);
3. Метод наблюдения: запись наблюдений, ведение дневника наблюдений, зарисовка, рисунки.
4. Метод проблемного обучения: проблемное изложение материала, выделение противоречий данной проблемы, эвристическая беседа; самостоятельная постановка, формулировка и решение проблемы обучающимися, поиск и отбор аргументов, фактов, доказательств, самостоятельный поиск ответа учащимися на поставленную проблему;
5. Проектно-конструкторские методы: построение гипотез, моделирование ситуации, создание новых способов решения задачи, проектирование (планирование) деятельности, конкретных дел;
6. Наглядный метод обучения: наглядные материалы; таблицы, схемы, диаграммы, чертежи, графики; демонстрационные материалы: модели, предметы; видеоматериалы.
7. Использование на занятиях активных методов познавательной деятельности: мозговая атака, встреча со специалистами, конкурс, соревнование.

Использование различных методов не остается постоянным на протяжении учебного процесса, интенсивность применения методов зависит от контингента обучающихся, поставленных целей и задач конкретного занятия.

Педагогические технологии

При реализации программы используются следующие педагогические технологии:

- технология группового обучения - для организации совместных действий,

коммуникаций, общения, взаимопонимания и взаимопомощи;

- технология дифференцированного обучения - применяются задания различной сложности в зависимости от интеллектуальной подготовки учащихся;
- технология эдьютеймент - для воссоздания и усвоения учащимися изучаемого материала, общественного опыта и образовательной деятельности;
- технология проблемного обучения - для творческого усвоения знаний, поэтапного формирования умственных действий, активизации различных операций мышления;
- информационно-коммуникационные технологии - применяются для расширения знаний, выполнения заданий, создания и демонстрации презентаций на занятиях, проведения диагностики и самодиагностики;
- технология решения изобретательских задач - применяется для развития системного диалектического мышления (сильного мышления) и творческого потенциала обучающихся, самостоятельного поиска и получения нужной информации при решении поставленных задач;
- кейс-технология - применяется для усвоения новых знаний и формирования умений через активную самостоятельную деятельность при решении заданной проблемы.

Формы организации образовательного процесса

Основными формами организации образовательного процесса по программе являются комбинированное и практическое занятие (занятие - творческая мастерская, занятие-практикум, квест, практические работы). Особое значение имеют практические работы, позволяющие на практике применить полученные теоретические знания. Соревнования позволяют не только углубить имеющиеся знания, но и развить коммуникативные способности обучающихся, умение аргументировано отстаивать свою точку зрения, слышать и слушать оппонента, презентовать результат своей деятельности. Образовательный процесс строится на основании системно-деятельностного, дифференцированного и индивидуализированного подходов.

Формы организации деятельности, направленной на воспитание и социализацию обучающихся

Основными формами организации деятельности, направленной на воспитание и социализацию обучающихся в рамках данной программы являются:

- организация познавательной деятельности;
- организация участия в социальных и культурных практиках.

Социализация и воспитание обучающихся через познавательную деятельность предполагает подбор программного материала и организации занятий способствующих развитию личностных качеств обучающихся, эффективной коммуникации, профессиональной ориентации, формированию Я-концепции обучающегося.

Включение в программу профориентационных материалов, направленных на знакомство с профессиями (в том числе на стыке наук), в рамках которых необходимо знание математики, способствует расширению общего профессионального кругозора, ранней профориентации, развитию учебно -

познавательного компонента в мотивационной структуре личности обучающегося. Особое значение в ранней профориентации обучающихся имеют и встречи с представителями профессий, олимпиады, соревнования.

Воспитательный компонент

Реализация программы способствует духовно-нравственному развитию, воспитанию и социализации, профессиональной ориентации обучающихся, здоровьесберегающей деятельности и формированию экологической культуры

ОЦЕНОЧНЫЕ И ДИАГНОСТИЧЕСКИЕ МАТЕРИАЛЫ

К формам промежуточной и итоговой аттестации относятся:

- выполнение практической работы (отработка комбинаций и алгоритмов игры через дидактические задания);
- ролевая игра, деловая игра, интеллектуальная игра («Шахматные фигуры»);
- решение открытых (творческих, изобретательских) задач;
- индивидуальный письменный и устный опрос, фронтальный опрос;
- работа по квест-картам (системы вопросов и заданий на разные темы: «Виды шахмат»);
- квесты («Шахматные баталии»);
- тестирование («Шахматы в России» и т.д.);
- соревнования («Шахматный турнир»).

| Виды контроля | Контролируемые знания, умения, навыки | Форма контроля |
|----------------|---|----------------|
| Личностные | Методика исследования ценностных ориентаций личности (модификация Е.Б. Фаталовой) | Ноябрь/Апрель |
| Метапредметные | Методика «Мотивы учебной деятельности» Методика «Уровень общительности» (В.Ф.Ряховский) | Ноябрь /Март |
| Предметные | Турнир. Методика «Логические закономерности» (Тест Липпмана) | Декабрь/Май |

Список литературы

1. Волкова Е.И., Прудникова Е.А. Физическая культура. Динамические шахматы. Методическое пособие для учителей общеобразовательных школ / Е.И. Волкова, Е.А. Прудникова. - М.: «RUSSIANCHESSHOUSE/Русский шахматный Дом». - 2019. - 136 с.;
2. Сухин И.Г. Программы курса «Шахматы - школе: Для начальных классов общеобразовательных учреждений» / И.Г. Сухин. - Обнинск: Духовное возрождение, - 2018. - 40 с.;
3. Уманская Э.Э., Волкова Е.И., Прудникова Е.А. Шахматы в школе. 1ый год обучения / Э.Э. Уманская, Е.И. Волкова, Е.А. Прудникова. - Москва: Просвещение. - 2019.- 142 с.

Список дополнительной литературы

1. Березин В. Азы шахмат / В. Березин. - М.: Russian chess house. - 2020. - 93 с.;
2. Владимиров Я.Г. 1000 шахматных загадок / Я.Г. Владимиров. - М.: Астрель. - 2019. - 86 с.;
3. Журавлев Н. Шахматы. Шаг за шагом / Н. Журавлев. - М.: Русский шахматный дом. - 2022. - 134 с.;
4. Ищенко С. Учебник шахматной комбинации / С. Ищенко. - М.: Русский шахматный дом. - 2019. - 82 с.;
5. Костров В., Рожков П. Шахматный решебник. / В. Костров, П. Рожков. - СПб. - 2022. - 96с.

Список цифровых ресурсов

1. Единая коллекция цифровых образовательных ресурсов [электронный ресурс]: «Единая коллекция цифровых образовательных ресурсов». – Режим доступа: -
<http://schoolcollection.edu.ru/catalog/search/?text=%D8%E0%F5%EC%E0%F2%FB&tg;>
2. Информационный портал «Мир шахмат». [электронный ресурс]: «Мир шахмат». - Режим доступа: - <https://chessok.net>
3. Информационный портал «Шахматный клуб». [электронный ресурс]: «Шахматный клуб». - Режим доступа: - <https://xchess.ru;>
4. Портал «Шахматный всеобуч». [электронный ресурс]: «Шахматный всеобуч». - Режим доступа: - <http://vseobuch.ruchess.ru;>

ПРИЛОЖЕНИЯ

Приложение 1

Перечень теоретических вопросов аттестации учащихся по полугодиям обучения
Промежуточная аттестация за первое полугодие 1 год обучения
Контрольные вопросы

1. Сколько клеток на шахматной доске?
2. Как обозначаются горизонтальные линии?
3. Как обозначаются вертикальные линии?
4. Назовите родину шахмат?
5. Как ходит пешка?
6. Является ли пешка фигурой?
7. Где размещаются ладьи на доске до начала игры?
8. Во сколько очков оценивается ладья?
9. Какие слоны никогда не столкнутся?
10. В чем отличие коня от всех остальных фигур?

Ответы:

1. На шахматной доске 64 клетки
2. Горизонтальные линии на шахматной доске идут под цифрами.
3. Вертикальные линии на шахматной доске идут под буквами.
4. Индия
5. Пешка ходит только вперед.
6. Нет, она просто пешка
7. Ладьи размещаются по углам шахматной доски.
8. Ладья оценивается в 5 очков.
9. Белопольный и чернопольный.
10. Конь это единственная фигура, которая умеет перепрыгивать через другие фигуры.

Критерии оценки ответов на вопросы:

0-5 правильных ответов — низкий уровень.

6-7 правильных ответов — средний уровень.

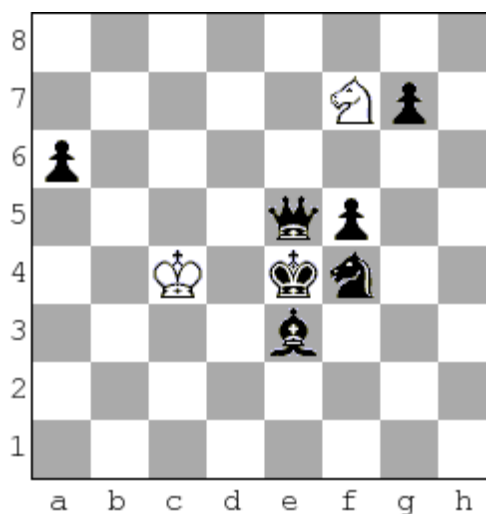
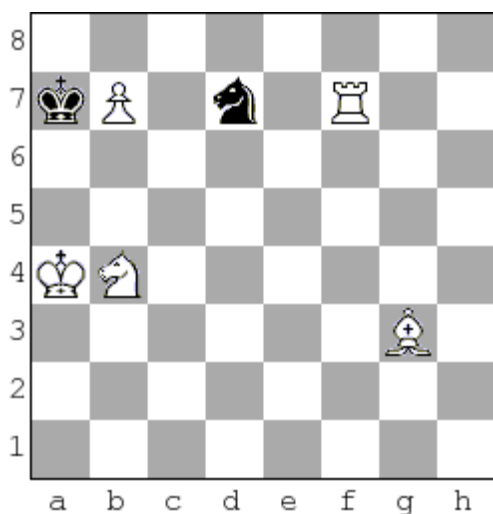
8-10 правильных ответов — высокий уровень.

Промежуточная аттестация за второе полугодие 1 года обучения

Контрольные вопросы

1. Что такое шах?
2. Перечислите способы защиты от шаха?
3. Что такое мат?
4. Для чего нужно делать рокировку?
5. Перечислите, когда нельзя делать рокировку.
6. Что такое пат?

7. При каких условиях бывает пат?
8. Почему король слабее ферзя, но главнее его?
9. Ниже представлены диаграммы, на которых нужно стрелочками вернуть шахматные фигуры на начальные места.



10. Что может пешка, дойдя до 1 (8) горизонтали?
11. Какая фигура участвует при взятии на проходе?

Ответы:

1. Шах - это нападение на короля.
2. От шаха есть три способа защиты: срубить фигуру, которая объявила шах; закрыться от шаха любой фигурой, кроме короля; убежать королям.
3. Мат - это шах, от которого нет защиты.
4. Рокировка нужна для того, чтобы спрятать короля и вывести в бой ладью.
5. Рокировку нельзя делать: когда королю шах, король не может перепрыгнуть через битое поле; когда между королем и ладьей стоят фигуры; когда король и ладья уже сходили.
6. Пат - это ничья. Пат бывает: когда королю нет шаха, когда король и его фигуры не могут ходить.
7. Король, как и ферзь, ходит в разные стороны, но только на одну клеточку. Королю ставят мат, мат ферзю поставить невозможно, поэтому король главнее ферзя.
8. Первая позиция. Белые фигуры: Король e1, Ладья a1 или h1, слон c1 или f1, пешка на любое поле по второй горизонтали. Черные: Король e8, конь b8 или g8.
9. Вторая позиция: Белые фигуры: Король e1, конь b1 или g1. Черные фигуры: Король e8, Ферзь d8, слон c8 или f8, конь b8 или g8, пешки на любое поле по восьмой горизонтали.
10. Пешка, дойдя до 1(8) горизонтали, может превратиться в любую фигуру, кроме короля.
11. При взятии на проходе участвуют пешки.

Критерии оценки ответов на вопросы:

0-5 правильных ответов — низкий уровень.

6-7 правильных ответов — средний уровень.

8-10 правильных ответов — высокий уровень. 6-7 правильных ответов — средний уровень.

8-10 правильных ответов — высокий уровень.

Промежуточная аттестация за первое полугодие 2 год обучения

Контрольные вопросы

1. Когда отмечается международный день шахмат?
2. Кто победил первого чемпиона мира по шахматам?
3. Сколько очков получает шахматист за ничью в партии на официальных соревнованиях?
4. Какая шахматная фигура, кроме пешки может начать шахматную партию?
5. Расставь по порядку части шахматной партии: эндшпиль, дебют, миттельшпиль.
6. Напишите определение следующим понятиям: шах, мат, вскрытый шах, связка, двойной удар?
7. Как называется мат: 1. e4-e5 2. Cc4- Kc6 3. Фh5- Cc5 4. Фf7х.
8. Какой шахматной фигурой, кроме слона можно поставить «Детский мат»?
9. Как в шахматах называется пешка, получившая перспективу стать ферзем?
10. Найди двойной шах. Ход черных. Б: Kpb7 Ч: Kpc5, Kc6, Cd5.

Ответы:

1. 20 июля
2. Эмануил Ласкер
3. Пол очка.
4. Конь
5. Дебют, миттельшпиль, эндшпиль.
6. Шах - ситуация в шахматах и их вариантах, когда король находится под боем, то есть на следующем ходу хотя бы одна фигура противника сможет взять короля.
Мат - это шах от которого нет защиты.
Вскрытый шах - разновидность открытого нападения, при которой шахматная фигура, делая ход, открывает линию действия другой фигуры, под ударом которой оказывается король, тем самым объявляет шах.
Связка- положение, когда фигура не может сделать ход, что после ее хода поле, на котором стоит король, будет атаковано. Связанной может так же быть фигура, ход которой приведет к потере ферзя или проигрышу качества.
Двойной удар - ход, после которого под боем оказывается две или более фигуры противника.
7. Детский мат.
8. Ферзем.
9. Проходная.
10. Кр d6.

Критерии оценки ответов на вопросы:

0-5 правильных ответов — низкий уровень.

6-7 правильных ответов — средний уровень.

8-10 правильных ответов — высокий уровень.

Итоговая аттестация за второе полугодие 2 год обучения

Контрольные вопросы

1. Кто из чемпионов мира умер не побежденным?
2. Перечислите чемпионов мира по шахматам.
3. Поставьте следующие спортивные звания в шахматах в последовательности их присвоения: Гроссмейстер, Мастер спорта, Кандидат в мастера спорта, 1 разряд.
4. Название партии, при которой для быстреего развития фигур и захвата центра жертвуется какая-либо фигура?
5. Положение в партии, при котором одна из сторон проигрывает во время своего хода?
6. Что такое миттельшпиль?
7. Что такое эндшпиль?
8. Что такое шахматная композиция?
9. Что такое «ловушка» в шахматах?
10. Над резиденцией Президента Республики Калмыкия развеваются три флага: триколор России, флаг Калмыкии с цветком лотоса и этот. Какой?

Ответы:

1. Александр Алехин
2. Вильгейм Стейниц, Эмануил Ласкер, Хосе Рауль Капабланка, Александр Алехин, Макс Эйве, Михаил Ботвинник, Василий Смыслов, Михаил Таль, Тигран Петросян, Борис Спасский, Роберт Фишер, Анатолий Карпов, Гарри Каспаров, Владимир Крамник, Вишванатан Ананд, Магнус Карласен.
3. 1 разряд Кандидат в мастера спорта Мастер спорта Гроссмейстер
4. Гамбит
5. Цуцванг.
6. Миттельшпиль — это следующая за дебютом стадия шахматной партии, в которой, как правило, развиваются основные события в шахматной борьбе — атака и защита, позиционное маневрирование, комбинации и жертвы. Характеризуется большим количеством фигур и разнообразием планов игры. Иногда шахматная партия минует эту стадию игры и сразу переходит в эндшпиль.
7. Эндшпиль — это заключительная часть шахматной или шашечной партии.
8. Шахматная композиция - создание («составление») шахматных задач и этюдов. Базируется на средствах и правилах практической игры и представляет собой независимую форму шахматного творчества. Она раскрывает красоту шахматных комбинаций, постоянно развивающуюся и привлекающую всё новых любителей.
9. Ловушка - один из приёмов борьбы в практической партии, когда сторона, устраивающая ловушку, рассчитывает на опрометчивость противника, который соблазнится «отравленной» пешкой или оставленным под боем ферзём и получит «взамен» мат или потерпит существенный материальный урон.
10. Флаг международной шахматной федерации - ФИДЕ.

Критерии оценки ответов на вопросы:

0-5 правильных ответов — низкий уровень.

6-7 правильных ответов — средний уровень.

8-10 правильных ответов — высокий уровень.